

Multiaqua s.r.o.  
Veverkova 1343/1  
50002 Hradec Králové

naše značka  
5001565558

vyřizuje  
Ing. Martin Majkut

datum  
15.08.2017

Věc:  
**Králický potok IDVT 10177119, oprava dlažeb a nátrží, ř.km 0,000 - 0,300, odtěžení sedimentů ř. km 0,300 - 1,300**  
K.ú. - p.č.: Nový Bydžov

Stavebník: Multiaqua s.r.o., Veverkova 1343/1, 50002 Hradec Králové

Účel stanoviska: Povolení stavby - nevyžadující ÚR/SP

GasNet, s.r.o., jako provozovatel distribuční soustavy (PDS) a technické infrastruktury, zastoupený GridServices, s.r.o., vydává toto stanovisko:

K Vašemu požadavku sdělujeme, že v oblasti plánované stavby (dle dodané situace) prochází vysokotlaký (dále jen VTL) plynovod DN 150 PN 40.

Je proto nutné činnost v této lokalitě řešit dle zákona 458/2000 Sb., TPG 702 04 a ČSN EN 1594.

Bezpečnostní pásmo VTL plynovodu DN 150 je 20 m na obě strany plynovodu.  
Ochranné pásmo VTL plynovodů je 4 m na obě strany od plynovodu.

Při realizaci výstavby požadujeme dodržet následující podmínky:

- řešený vodní tok kříží VTL plynovod DN 150, který je v místě křížení uložen v ochranné trubce;
- při čištění - nesnižovat stávající krytí VTL plynovodu pod dnem nesplavného toku pod hranici 0,6 m;
- vytěžený materiál skladovat mimo ochranné pásmo VTL plynovodu – min. 4 m od plynovodu;
- odvodňování sedimentu provádět mimo ochranné pásmo VTL plynovodu – min. 4 m od plynovodu;

#### VŠEOBECNÉ PODMÍNKY:

- před zahájením prací Vám naše zařízení vytyčíme – žádost o vytyčení se nachází na internetových stránkách [www.gridservices.cz/ds-online-vytyceni-pz/](http://www.gridservices.cz/ds-online-vytyceni-pz/);

- výkopové a zemní práce v ochranném pásmu VTL plynovodu (4 m na obě strany od plynovodu) provádět pokud možno ručně s ohledem na existenci našeho zařízení;
- nepoškodit nadzemní části VTL plynovodu (orientační sloupky, uzávěry atd.);
- nesnižovat (pod stanovenou mez) ani nezvyšovat stávající krytí VTL plynovodu;
- v ochranném pásmu VTL plynovodu neskladovat žádný stavební ani jiný materiál;
- případné dočasné zařízení staveniště (maringotky, mobilní buňky atd.) umístit mimo bezpečnostní pásmo VTL plynovodu;
- po dobu výstavby požadujeme zabezpečit VTL plynovod proti mechanickému poškození vhodným způsobem (přejezdy zabezpečit silničními panely, ochranné pásmo VTL plynovodu ohraničit výstražnou páskou);

- před zahájením a po dokončení stavby přizvat zaměstnance GridServices, s.r.o. – Regionální oblast RO Čechy 4 ke kontrole dodržení výše uvedených podmínek ([www.gridservices.cz/](http://www.gridservices.cz/));

Budou-li splněny výše uvedené podmínky s akcí „Králický potok IDVT 10177119, oprava dlažeb a nátrží, ř.km 0,000 - 0,300, odtěžení sedimentů ř. km 0,300 - 1,300" souhlasíme.  
Plynárenské zařízení a plynovodní přípojky jsou dle ust. § 2925 zákona č. 89/2012 Sb., občanského zákoníku, provozovány jako zařízení zvlášť nebezpečné a z tohoto důvodu jsou chráněny ochranným pásmem dle zákona č.458/2000 Sb. ve znění pozdějších předpisů.

GridServices, s.r.o.

Plynárenská 499/1  
Zábrdovice  
602 00 Brno  
T +420532221111  
F +420545578571  
E [info@gridservices.cz](mailto:info@gridservices.cz)  
I [www.gridservices.cz](http://www.gridservices.cz)  
IČ: 27935311  
DIČ: CZ27935311

Zapsán do obchodního rejstříku:  
Krajský soud v Brně  
oddíl C, vložka 57165  
26.07.2007

Bankovní spojení:  
Československá obchodní banka,  
a.s.  
Číslo účtu: 17837923  
Kód banky: 0300

Nedodržení podmínek uvedených v tomto stanovisku zakládá odpovědnost stavebníka za vzniklé škody.

Rozsah ochranného pásma je stanoven v zákoně 458/2000 Sb. ve znění pozdějších předpisů.

Při realizaci uvedené stavby budou dodrženy podmínky pro provádění stavební činnosti:

- 1) Za stavební činnosti se pro účely tohoto stanoviska považují všechny činnosti prováděné v ochranném pásmu plynárenského zařízení a plynovodních přípojek (tzn. i bezvýkopové technologie a terénní úpravy) a činnosti mimo ochranné pásmo, pokud by takové činnosti mohly ohrozit bezpečnost a spolehlivost plynárenského zařízení a plynovodních přípojek (např. trhací práce, sesuvy půdy, vibrace, apod.).
- 2) Stavební činnosti je možné realizovat pouze při dodržení podmínek stanovených v tomto stanovisku. Nebudou-li tyto podmínky dodrženy, budou stavební činnosti považovány dle § 68 zákona č. 458/2000 Sb. ve znění pozdějších předpisů za činnost bez našeho předchozího souhlasu. Při každé změně projektu nebo stavby (zejména trasy navrhovaných inženýrských sítí) je nutné požádat o nové stanovisko k této změně.
- 3) Před zahájením stavební činnosti bude provedeno vytyčení trasy a přesné určení uložení plynárenského zařízení a plynovodních přípojek. Vytyčení trasy provede příslušná provozní oblast (formulář a kontakt naleznete na [www.gridservices.cz](http://www.gridservices.cz) nebo NONSTOP zákaznická linka 800 11 33 55). Při žádosti uvede žadatel naši značku (číslo jednací) uvedenou v úvodu tohoto stanoviska. O provedeném vytyčení trasy bude sepsán protokol. Přesné určení uložení plynárenského zařízení a plynovodních přípojek je povinen provést stavebník na svůj náklad. Bez vytyčení trasy a přesného určení uložení plynárenského zařízení a plynovodních přípojek stavebníkem nesmí být vlastní stavební činnosti zahájeny. Vytyčení plynárenského zařízení a plynovodních přípojek považujeme za zahájení stavební činnosti.
- 4) Bude dodržena mj. ČSN 73 6005, TPG 702 04, zákon č. 458/2000 Sb. ve znění pozdějších předpisů, případně další předpisy související s uvedenou stavbou.
- 5) Pracovníci provádějící stavební činnosti budou prokazatelně seznámeni s polohou plynárenského zařízení a plynovodních přípojek, rozsahem ochranného pásma a těmito podmínkami.
- 6) Při provádění stavební činnosti, vč. přesného určení uložení plynárenského zařízení je stavebník povinen učinit taková opatření, aby nedošlo k poškození plynárenského zařízení a plynovodních přípojek nebo ovlivnění jejich bezpečnosti a spolehlivosti provozu. Nebude použito nevhodného nářadí, zemina bude těžena pouze ručně bez použití pneumatických, elektrických, bateriových a motorových nářadí.
- 7) Odkryté plynárenské zařízení a plynovodní přípojky budou v průběhu nebo při přerušení stavební činnosti řádně zabezpečeny proti jejich poškození.
- 8) V případě použití bezvýkopových technologií (např. protlaku) bude před zahájením stavební činnosti provedeno úplné obnažení plynárenského zařízení a plynovodních přípojek v místě křížení na náklady stavebníka. V případě, že nebude tato podmínka dodržena, nesmí být použita bezvýkopová technologie.
- 9) Stavebník je povinen neprodleně oznámit každé i sebemenší poškození plynárenského zařízení nebo plynovodních přípojek (vč. izolace, signalizačního vodiče, výstražné fólie atd.) na telefon 1239.
- 10) Před provedením zásypu výkopu bude provedena kontrola dodržení podmínek stanovených pro stavební činnosti, kontrola plynárenského zařízení a plynovodních přípojek. Kontrolu provede příslušná provozní oblast (formulář a kontakt naleznete na [www.gridservices.cz](http://www.gridservices.cz) nebo NONSTOP zákaznická linka 800 11 33 55). Při žádosti uvede žadatel naši značku (číslo jednací) uvedenou v úvodu tohoto stanoviska. Povinnost kontroly se vztahuje i na plynárenské zařízení, které nebylo odhaleno. O provedené kontrole bude sepsán protokol. Bez provedené kontroly nesmí být plynárenské zařízení a plynovodní přípojky zasypány. V případě, že nebudou dodrženy výše uvedené podmínky, je stavebník povinen na základě výzvy provozovatele plynárenského zařízení a plynovodních přípojek, nebo jeho zástupce doložit průkaznou dokumentaci o nepoškození plynárenského zařízení a plynovodních přípojek během výstavby nebo provést na své náklady kontrolní sondy v místě styku stavby s plynárenským zařízením a plynovodními přípojkami.
- 11) Plynárenské zařízení a plynovodní přípojky budou před zásypem výkopu řádně podsypány a obsypány těženým pískem, bude provedeno zhutnění a bude osazena výstražná fólie žluté barvy, vše v souladu s ČSN EN 12007-1-4, TPG 702 01, TPG 702 04.
- 12) Neprodleně po skončení stavební činnosti budou řádně osazeny všechny poklapy a nadzemní prvky plynárenského zařízení a plynovodních přípojek.
- 13) Poklapy uzávěrů a ostatních armatur na plynárenském zařízení a plynovodních přípojkách, vč. hlavních uzávěrů

plynu (HUP) na odběrném plynovém zařízení udržovat stále přístupné a funkční po celou dobu trvání stavební činnosti.

14) Případné zřizování staveniště, skladování materiálů, stavebních strojů apod. bude realizováno mimo ochranné pásmo plynárenského zařízení a plynovodních přípojek (není-li ve stanovisku uvedeno jinak).

15) Bude zachována hloubka uložení plynárenského zařízení a plynovodních přípojek (není-li ve stanovisku uvedeno jinak).

16) Při použití nákladních vozidel, stavebních strojů a mechanismů zabezpečit případný přejezd přes plynárenské zařízení a plynovodní přípojky uložení panelů v místě přejezdu plynárenského zařízení.

Platí pouze pro území vyznačené v příloze tohoto stanoviska a to 24 měsíců ode dne jeho vydání.

V případě dotčení pozemku v majetku společnosti GasNet, s.r.o. je třeba dále projednat smluvní vztah k tomuto pozemku. Kontakt na projednání naleznete na adrese [www.gasnet.cz/cs/kontaktni-system/](http://www.gasnet.cz/cs/kontaktni-system/), činnost "Smluvní vztahy - pozemky a budovy plynárenských zařízení", případně na NONSTOP zákaznické lince 800 11 33 55.

Za správnost a úplnost dokumentace předložené s žádostí včetně jejího souladu s platnými předpisy plně zodpovídá její zpracovatel. Stanovisko nenahrazuje případná další stanoviska k jiným částem stavby.

V případě další korespondence nebo jednání (např. změna stavby) uvádějte naši značku - 5001565558 a datum tohoto stanoviska. Kontakty jsou k dispozici na [www.gridservices.cz](http://www.gridservices.cz) nebo NONSTOP zákaznická linka 800 11 33 55.



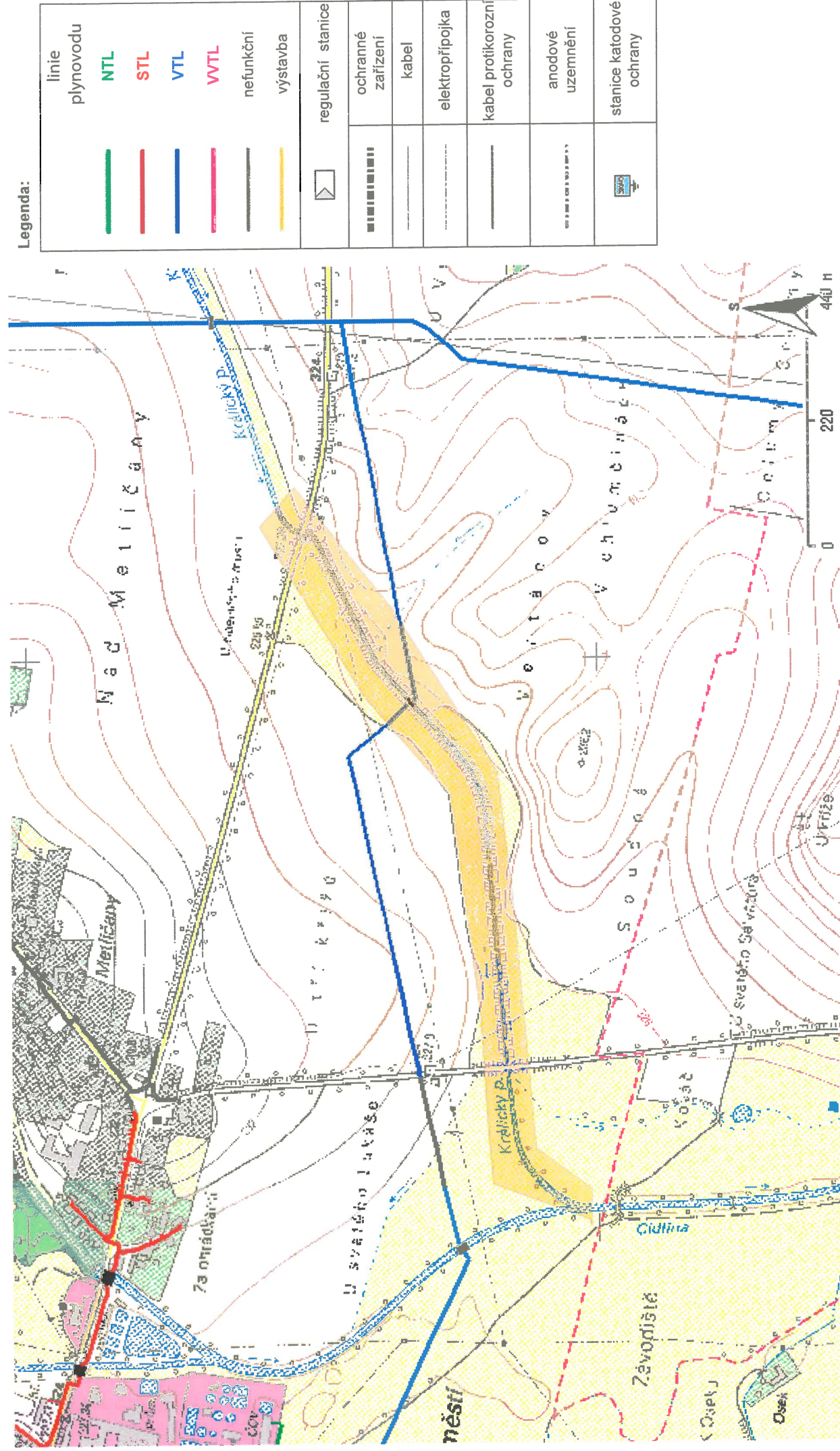
GasNet, s.r.o.  
zastoupená společností GridServices, s.r.o., IČ 279 35 311  
Ing. Martin Majkut  
Technik externích požadavků  
Odbor zpracování externích požadavků

[martin.majkut@innogy.com](mailto:martin.majkut@innogy.com)

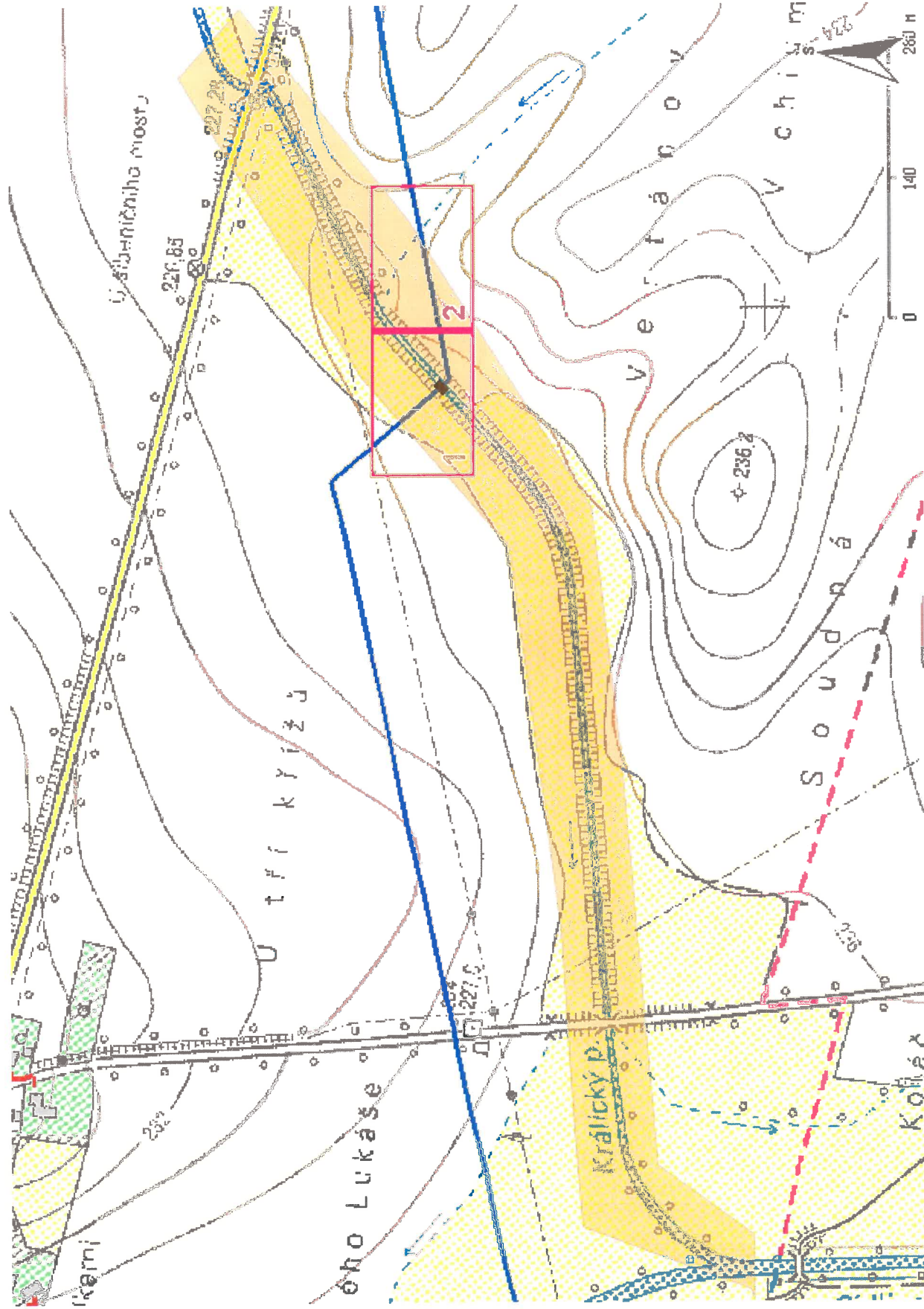
Přílohy: Orientační zakres plynárenského zařízení, Orientační zakres plynárenského zařízení, Ověřená příloha žadatele

















Provozovatel DS: GasNet, s.r.o.; Stavebník: Multiaqua s.r.o., Veverkova 1343/1, 50002 Hradec Králové. K.ú.: Nový Bydžov.



Provozovatel DS: GasNet, s.r.o.; Stavebník: Multiaqua s.r.o., Veverkova 1343/1, 50002 Hradec Králové. K.ú.: Nový Bydžov.



# Legenda:

	linie plynovodu
	NTL
	STL
	VTL
	WTL
	nefunkční
	výstavba
	regulační stanice
	ochranné zařízení
	kabel
	elektropřípojka
	kabel protikoroziční ochrany
	anodové uzemnění
	stanice katodové ochrany